



# RAIFIL

## Дисковый фильтр RL-Q01S

### Инструкция пользователя

Установка, эксплуатация & техническое обслуживание



**RL-Q01S**

Благодарим Вас за приобретение продукции RAIFIL.

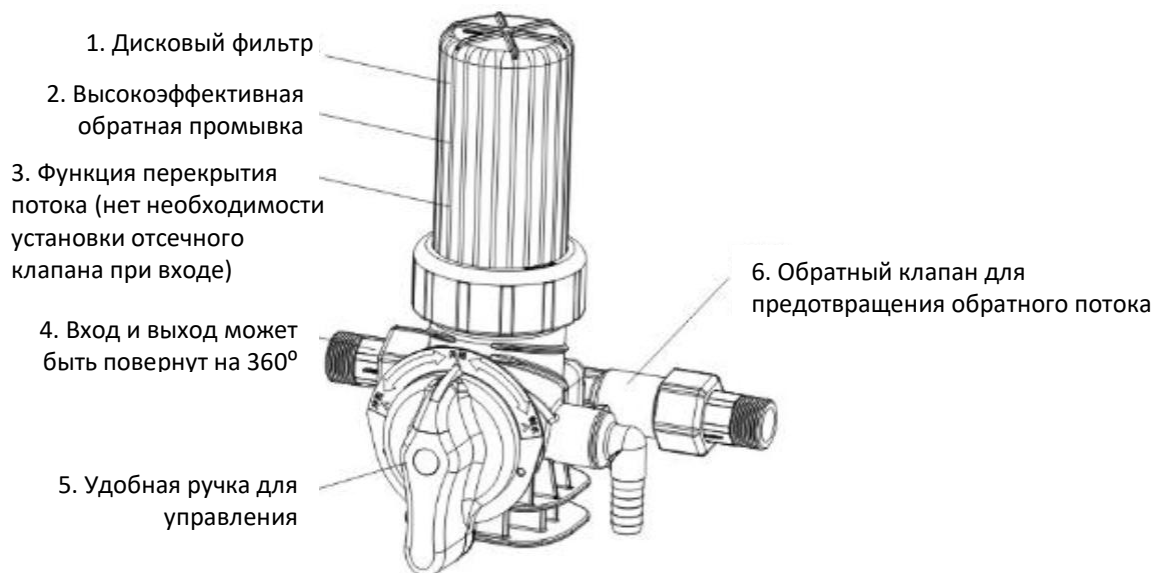
- Перед началом использования ознакомьтесь с инструкцией.
- Если у Вас возникли затруднения в использовании продукции, обратитесь к данному руководству, так как оно содержит решения наиболее часто встречаемых проблем.
- В данном руководстве содержится гарантийный талон, поэтому не выбрасывайте его.



### 1. Основное применение:

Используется для фильтрации воды из городской водопроводной сети. Предназначен для механической очистки. Способен удалять частицы размером более чем 0.05 мм, позволяет защитить последующее оборудование от загрязнения взвешенными веществами.

### 2. Характеристики оборудования:



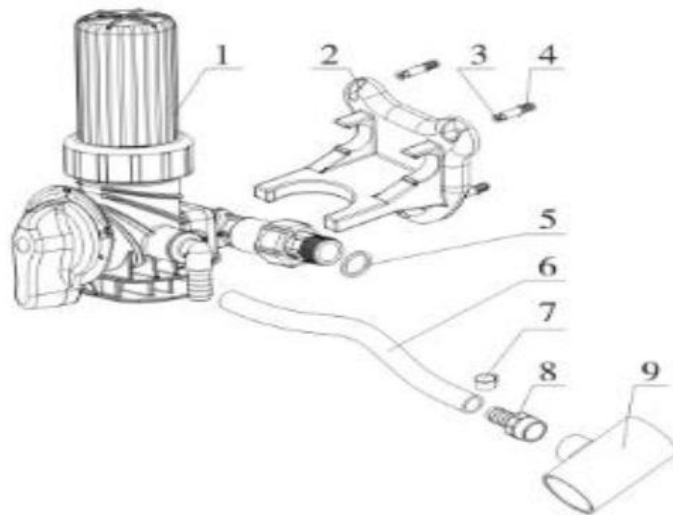
### 3. Технические характеристики:

Модель	Размер	Расход очищенной воды,	Фильтроцикл, м <sup>3</sup>	Точность фильтрации, мкм
RL-Q01S	DN20	1,5	15	50
RL-Q02S	DN25	2,5	25	50

Условия для функционирования:  
Рабочее давление: 0,1 – 0,6 МПа  
Температура воды: 5 -50 °С  
Температура помещения: 5 -50 °С  
Относительная влажность: <90%(25\*С)

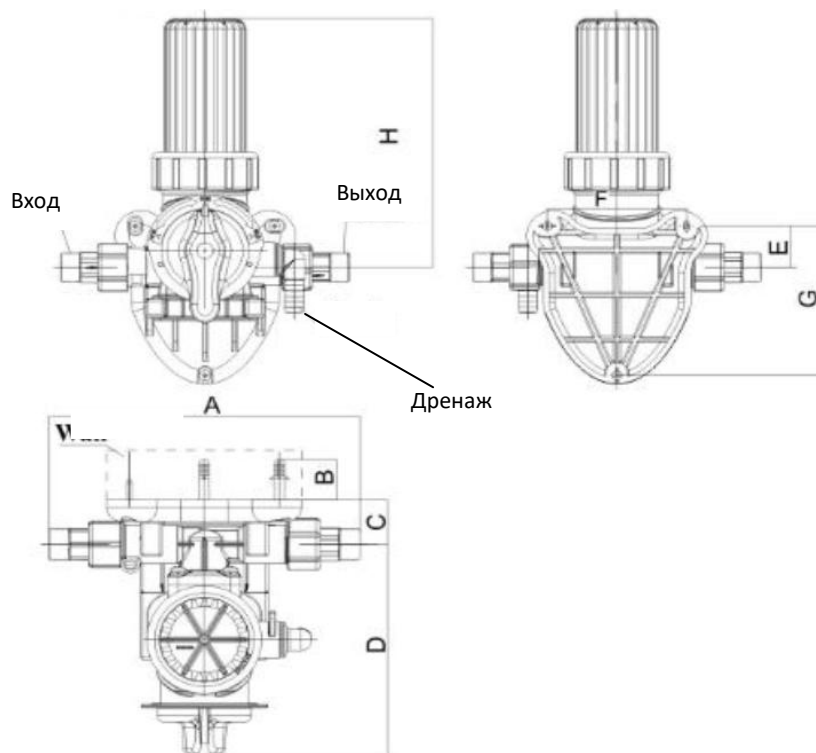


#### 4. Комплектация фильтра:



Номер	Название детали	Количество	Примечание
1	Фильтр предварительной очистки	1	
2	Фиксированное место	1	
3	Винт крестовой 9x25	3	
4	Винт длинный	3	
5	Уплотнительное кольцо	2	
6	Мягкая трубка 1,5М	1	
7	Клемма	2	
8	Дренажный фитинг	1	
9	Дренажный тройник	1	

#### 5. Внешний вид фильтра и установочные размеры:

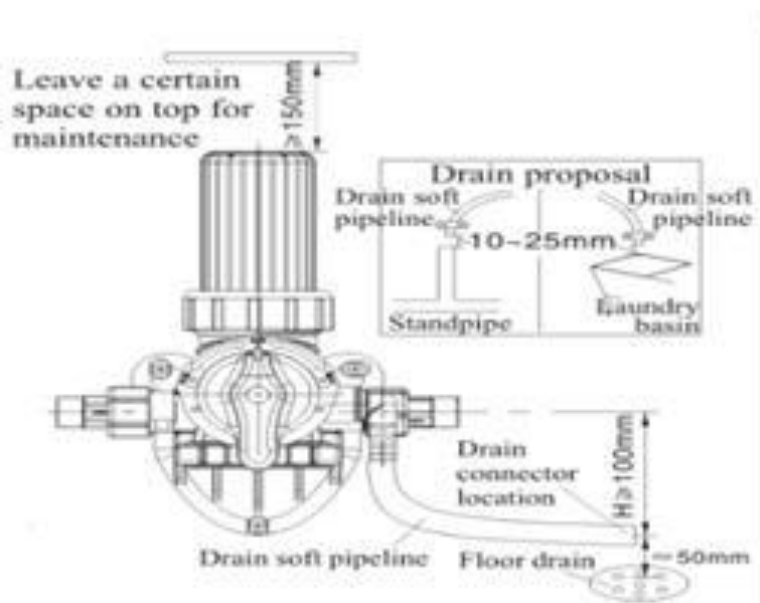


Модель	Вход/ выход	Дренаж	A	B	C	D	E	F	G	H
RL-Q01S	G3/4M*	Ø16,5	244	34	37	178	37	118	133	244
RL-Q02S	G1M*	Ø20	302	34	45	219	49	130	180,3	239,5

\* Примечание: M – наружная резьба, все размеры в мм.

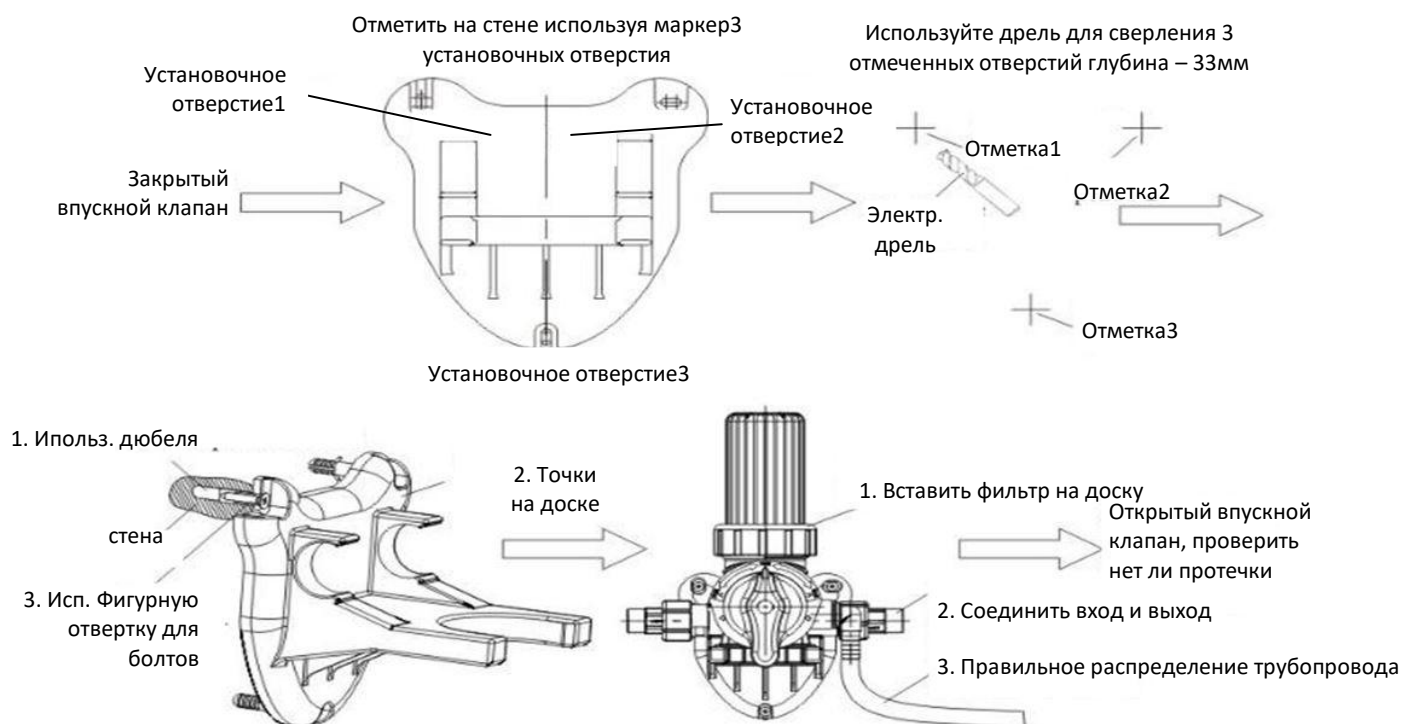
## 6. Замечания по установке

1. Помещение для установки должно соответствовать рекомендованным температурным значениям
2. Фильтр должен быть установлен перед входным счетчиком воды, но перед другим оборудованием
3. Фильтр не должен подвергаться воздействию солнечных лучей и внешнему воздействию воды.
4. Если давление воды во входном трубопроводе выше допустимого или в процессе эксплуатации повышается выше допустимого, необходимо на входе установить регулирующий клапан.
5. Пожалуйста, избегайте скрытых труб при сверлении во время установки винтов.
6. Дренажная труба должна быть ниже выходной трубы.
7. Если у Вас есть какие-либо вопросы, пожалуйста, свяжитесь с нашим специалистом по послепродажному обслуживанию.

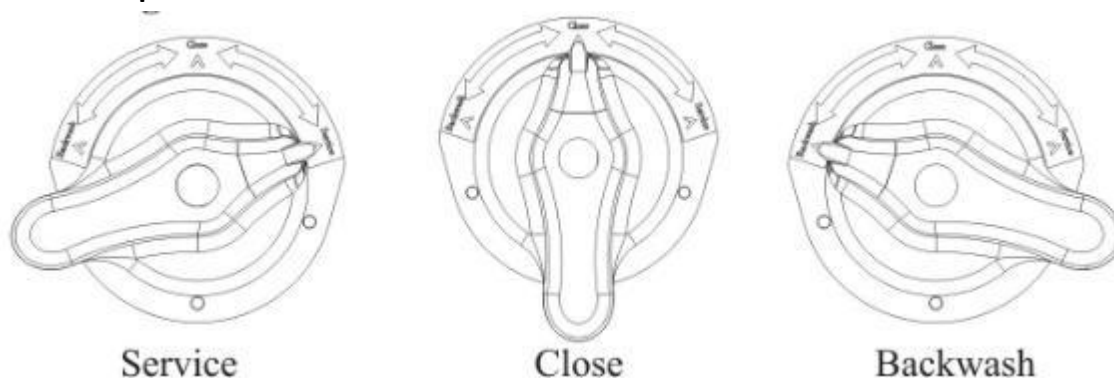


## 7. Начало установки

Перед установкой убедитесь, что все перечисленные ниже инструменты и материалы готовы: шуруповерт 1 шт., фигурная отвертка 1 шт., молоток 1 шт., хомут несколько шт., уплотнительная лента.



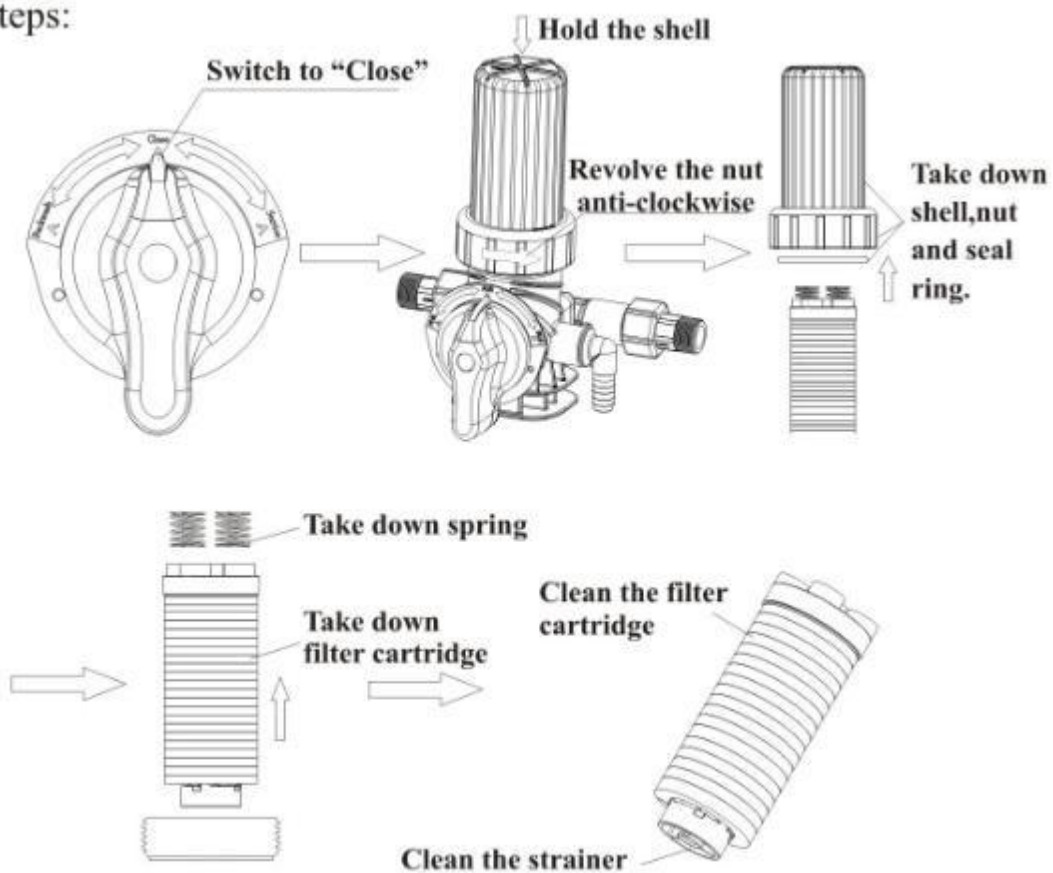
## 8. Режимы работы



При нормальных условиях работы, когда выходная вода достигает значения «Номинальное количество обработанной воды», запускается обратная промывка, она продолжается 15-20 секунд. Если качество воды низкое, время обратной промывки можно увеличить. Когда происходит обслуживание оборудования или добавляется новое оборудование, переключитесь на «Закреть» для более удобной работы и не нужно управлять шаровым краном, установленным на входе.

## 9. Техническое обслуживание (рекомендуется один раз в год)

Steps:



После очистки повторите описанные выше шаги в обратной последовательности, чтобы собрать все детали и проверить уплотнения для дальнейшего использования.



# ГАРАНТИЙНЫЙ ТАЛОН

*Уважаемый Покупатель!*

*При обращении в сервисный центр, «гарантийный талон» даёт Вам право на получение гарантийного обслуживания только в случае, если он чётко и правильно заполнен и на нём имеются печати торговой организации.*

1. Настоящий «гарантийный талон» действителен только на территории страны, где был приобретён товар.
2. Гарантийный срок эксплуатации один год, со дня продажи. Датой продажи считается дата, указанная торговой организацией в настоящем талоне, заверенная круглой печатью. При отсутствии даты продажи гарантийный срок исчисляется от даты выпуска.
3. По условиям гарантии продавец обязуется в течение 12 месяцев, с момента продажи оборудования, провести за свой счет ремонт или замену любой части установки, которая будет признана дефектной по причине заводского дефекта материала или изготовления. Гарантия не распространяется на фильтрующие материалы.
4. Гарантийное обслуживание не производится в следующих случаях:
  - корпус или комплектующие имеют механические повреждения;
  - при подключении и эксплуатации не соблюдались правила и требования настоящей инструкции;
  - корпус использовался не по назначению;
  - вскрытия пломбы или привлечению к ремонтным работам третьих лиц.
5. Гарантийное обслуживание не производится в отношении частей, обладающих повышенным износом или ограниченным сроком использования.
6. Преждевременный выход из строя заменяемых частей изделия, в результате чрезмерной загрязненности воды, не является причиной замены или возврата изделия или заменяемых частей.
7. Гарантия считается недействительной, если имел место несанкционированный доступ для ремонта, модификации и других изменения конструкции, при повреждениях, вызванных неправильным использованием, нарушением технической безопасности, механическими воздействиями и атмосферными влияниями.
8. Гарантия не действует в случае внешних воздействий на корпус и превышения допустимых нагрузок.
9. Гарантийное обязательство действует только при предъявлении гарантийного талона.
10. Бережно храните гарантийный талон. При утере он не подлежит повторной выдаче.
11. Гарантия не действует, если истёк срок гарантийного обслуживания.
12. Гарантия не действует, если поломка произошла в результате форс-мажорных обстоятельств.

Наименование товара	
Торговая марка	RAIFIL
Модель	
Продавец (адрес, тел., факс)	
Дата продажи	
Гарантийный период	1 год
Описание недостатков	
Решение	
Дата исполнения	
Подпись и печать	